

FOKA elérés beállításának leírása

FOKA interfész
Verzió: 2.0

Tartalomjegyzék

FOKA kapcsolat	2
I. lépés: Kapcsolattartó számítógép kiválasztása.....	2
II. lépés: Tanúsítvány telepítése	4
Kapcsolattartó program elindítása	5
III. lépés: Tanúsítvány hozzárendelése az adatbázishoz.....	6
IV. lépés: FOKA elérés bekapcsolása vagy kikapcsolása	7
A FOKA kapcsolat állapot ellenőrzése	7
V. lépés: FOKA hozzáférés engedélyezése a felhasználóknak Jwinszoc-on keresztül	8
Felhasználó FOKA hozzáféréseinek törlése	8
Melléklet: Hiányzó összetevők telepítése Windows XP esetén	9

FOKA kapcsolat

A Jwinszoc program 3.3.0 verziója képes online kapcsolatot tartani a Foglalkoztatási és Közfoglalkoztatási Adatbázissal (FOKA). A kapcsolat kialakításához telepíteni kell a FOKA kapcsolattartó modult és el kell végezni az alább részletezett telepítési lépéseket. A beállítások elvégzéséhez érvényes tanúsítványra van szükség.

A Foglalkoztatási és Közfoglalkoztatási Adatbázishoz kapcsolódó és a tanúsítvány igénylésével kapcsolatos dokumentumok az NFSZ honlapján (nfsz.munka.hu) érhetőek el:

http://nfsz.munka.hu/engine.aspx?page=nfsz_kozfoglalkoztatas&switch-content=nfsz_kozfoglalkoztatas_20150323_1&switch-zone=Zone1&switch-render-mode=full

Kérjük, hogy a telepítést rendszergazda vagy rendszergazdai jogosultságokkal rendelkező személy végezze el. Ha a gépek nincsenek összekötve, és a településeket külön-külön gépeken kezelik, akkor a levél teljes tartalmát minden gépen végre kell hajtani.

I. lépés: Kapcsolattartó számítógép kiválasztása

Ahhoz, hogy a Jwinszoc elérhesse a FOKA adatbázist, szükséges egy kapcsolattartó gép kijelölése, melyen keresztül képes a hálózaton lévő mindegyik - Jwinszoc programot használó – gép elérni a FOKA adatbázist.

Bármelyik számítógép lehet kapcsolattartó a FOKA felé, amelyik az alábbi feltételeknek eleget tesz:

1. Szükséges, hogy a Jwinszoc program telepítve legyen rajta.
2. Mindig bekapcsolva kell lennie, ha **BÁRMELYIK** gépen futó Jwinszoc kapcsolódni akar a FOKA-hoz.
3. Rendelkeznie kell internet kapcsolattal. (Lehet böngészni az Internet Explorerrel.)
4. A gépen Windows XP-nek vagy annál újabb **WINDOWS** operációs rendszernek kell futnia. Windows **Server** operációs rendszerű számítógépek nem támogatottak!
5. Ha a gépen Windows XP fut, szükség lehet még hiányzó összetevők telepítésére.
6. A gépre telepíteni kell a FOKA eléréshez szükséges tanúsítványt, amit az KEKKH-tól igényeltek.
7. A kapcsolattartó gépen a Jwinszoc indítását követően elindul a kapcsolattartó program.

A fenti követelmények CSAK arra a számítógépre vonatkoznak, amelyik a kapcsolattartó lesz! Javasoljuk kapcsolattartónak azt a számítógépet kijelölni, amely könnyen hozzáférhető helyen van és működése stabil. Követelmény, hogy internet kapcsolattal rendelkezzen, mert ezen lesz a kapcsolattartó modul, ami az online kapcsolatot biztosítja a Jwinszoc és a FOKA között.

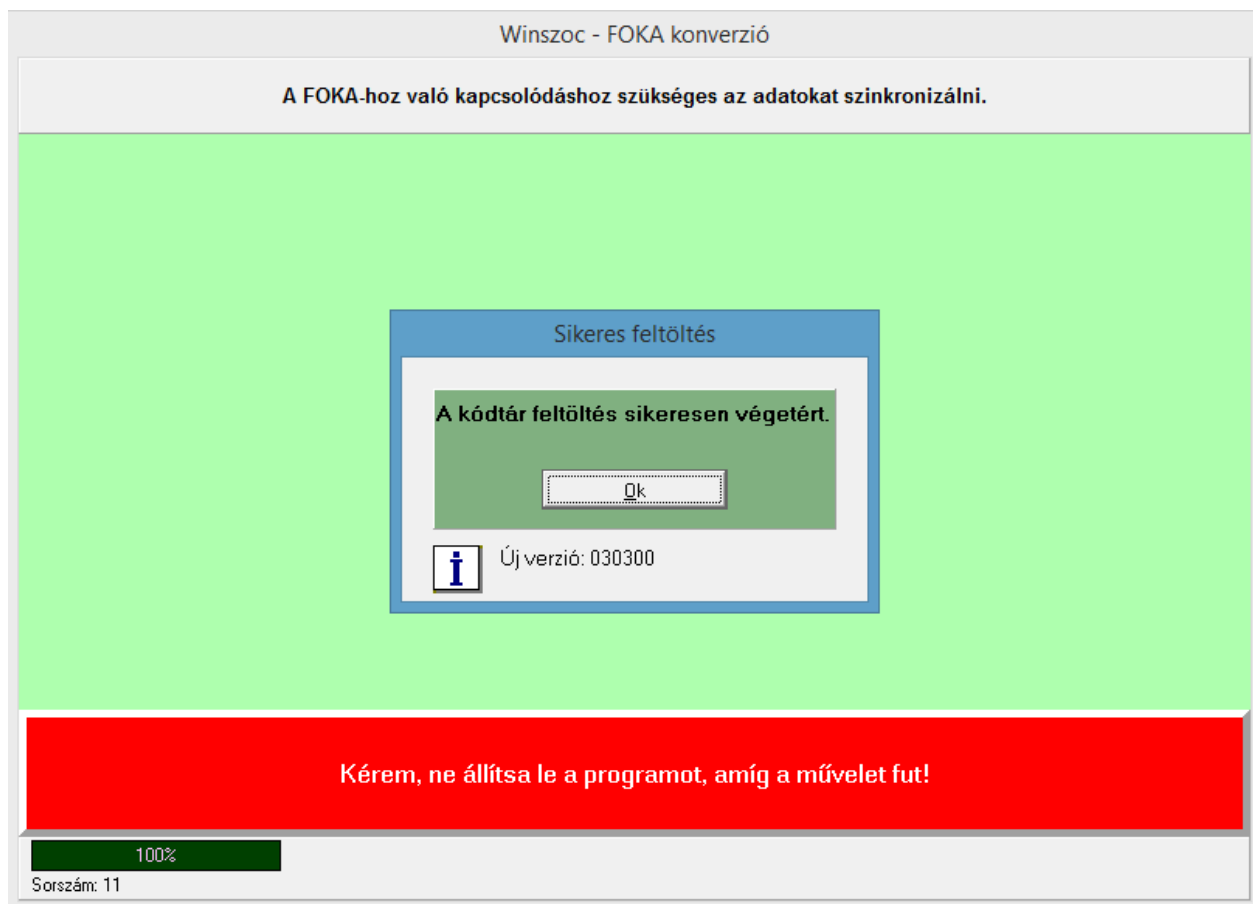
Megjegyzés: Több számítógépen is elvégezhető a telepítés, hogy ha az egyik gép meghibásodna, a másik vehesse át a feladatát, de mindig csak az egyik fogja tartani a kapcsolatot a FOKA-val, azaz csak a kapcsolattartó gépen fut az EADATInt.exe kapcsolattartó program. A kapcsolattartó gép neve a megosztott mappában (New) lévő EADATKapcs/KapcsTartGep.ini fájlba van bejegyezve. Klienseknél lényeges, hogy a megosztott mappa útvonala helyesen legyen beállítva! Az EADATInt.ini fájl az interface program használja, innen olvassa ki, hova tegye a kapcsolat során készített .txt fájlokat (EADATKapcs mappa).

A FOKA kapcsolat állapotáról (hogy mi az oka annak, hogy nem él a kapcsolat) a Jwinszoc jobb alsó sarkában található „F” betűt ábrázoló ikonra kattintva kaphatunk információt.

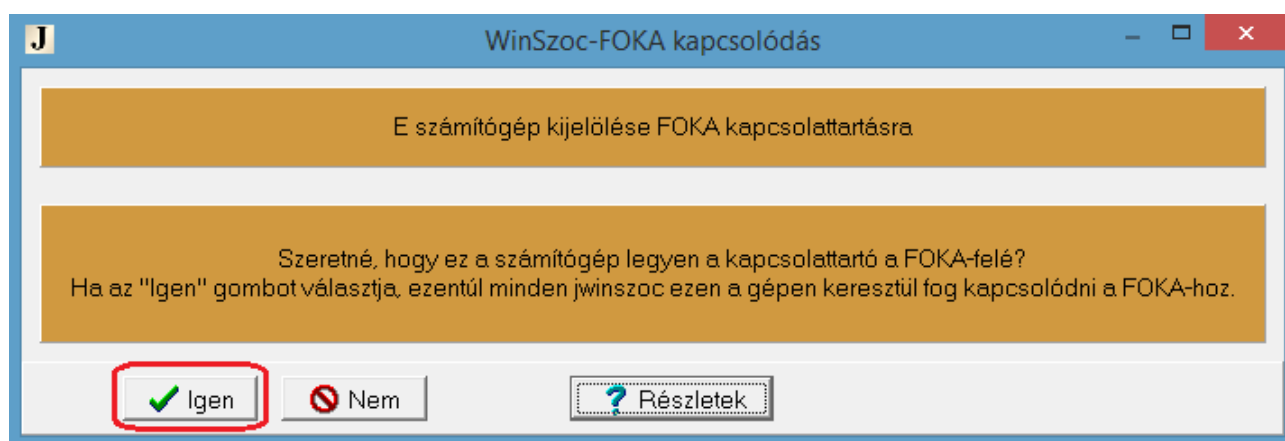
Kérjük, a szükséges telepítések és beállítások elvégzéséhez kövesse pontosan, lépésről lépésre a leírást!

1. A kapcsolattartónak kiválasztott számítógépen indítsuk el a Jwinszoc V.3.3.0 programot! A program elvégzi az adatok szinkronizációját (kódtár betöltése), mely a FOKA adatbázishoz való kapcsolódás

feltétele. Ez egy egyszeri művelet, a kódtár elemei beépülnek a Jwinszoc adatbázisába. A művelet végén a Jwinszoc program újraindul! Lépünk be olyan felhasználónévvel, akinek a Jwinszoc-ban Supervisor-i joga van!

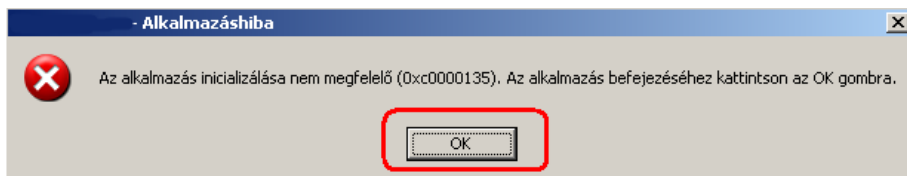


2. A Jwinszoc program jobb alsó sarkában lévő „F” betűre kattintsunk jobb egérgombbal, majd a megjelenő listából válasszuk a „Legyen ez a számítógép a kapcsolattartó” sort.
3. A megjelenő ablakban kattintsunk az Igen gombra (az alábbi ábrán piros kerettel jelölve):

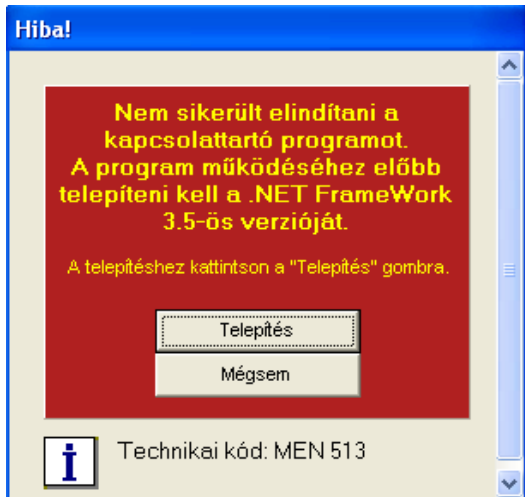


4. Ha a Jwinszoc program jobb alsó sarkában lévő „F” betű zöldre változik, folytassuk a beállítást a II. lépéssel.

Figyelem! Ha az alábbi hibaüzenet jelenik meg, akkor nincs telepítve a számítógépre a .NET Framework 3.5



Kattintsunk a fenti ablakban az „OK” gombra. Ekkor a Jwinszoc az alábbi ablakot jeleníti meg:

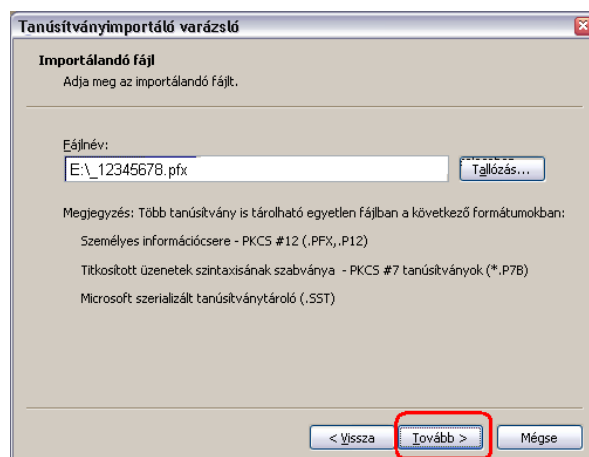
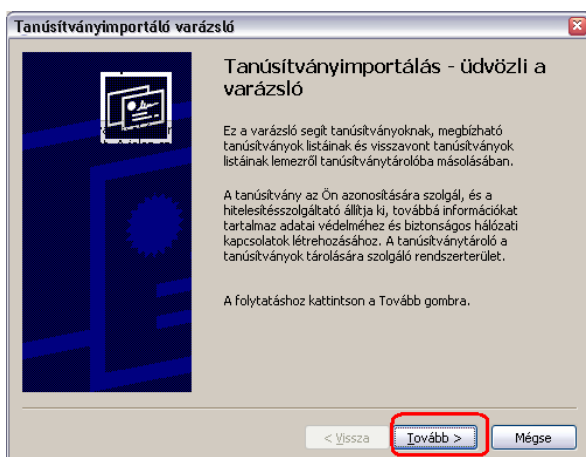


Válasszuk a „Telepítés” gombot a hiányzó összetevők telepítéséhez. Segítséget a telepítéshez a melléklet tartalmaz, ami ennek a dokumentumnak a végén található. **Fontos!** Telepítés után ismételjük meg a fenti 1-3. pontokat.

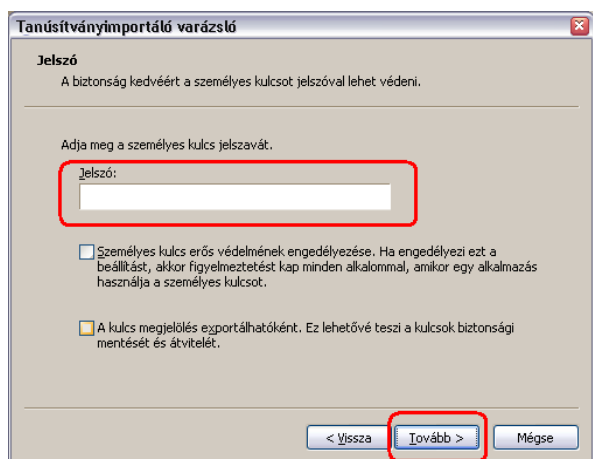
II. lépés: Tanúsítvány telepítése

Az KEK KH-tól beszerzett tanúsítványt az alábbi módon telepíthetjük:

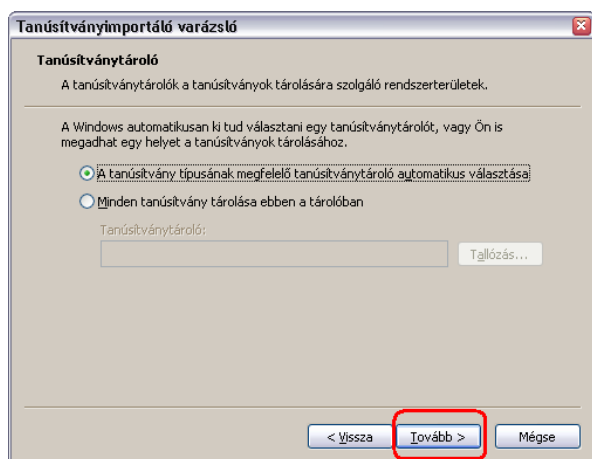
1. Keressük meg a tanúsítványt a pendrive-on.
2. Indítsuk el, mintha egy program lenne (pl. dupla egérekattintással).
3. A megjelenő ablakban kattintsunk a Tovább gombra:
4. A következő ablakban szintén a Tovább gombra kattintsunk:



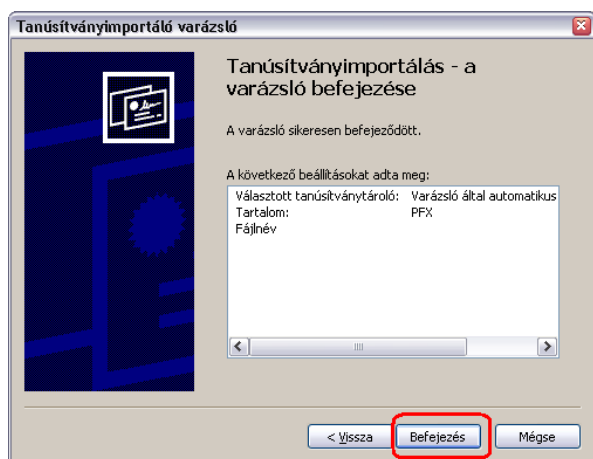
5. Írjuk be a tanúsítványhoz kapott jelszót, majd kattintsunk a Tovább gombra:



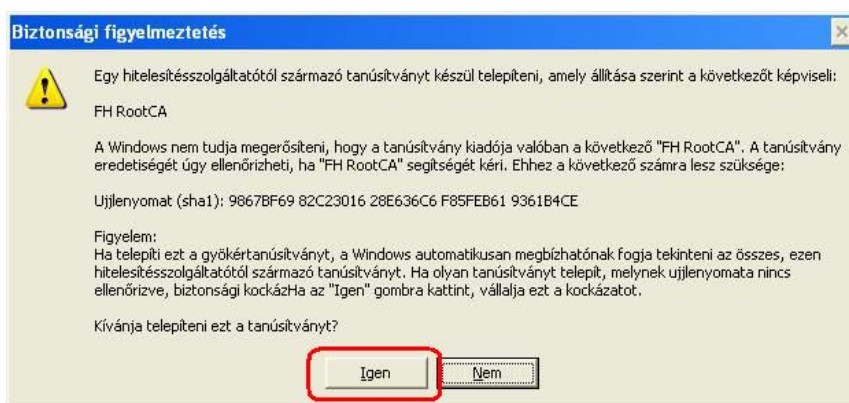
6. A következő ablakban szintén a Tovább gombra kattintsunk:



7. A következő ablakban válasszuk a Befejezés gombot:



8. **Fontos!** Ha megjelenik az alábbi ablak, az „Igen” gombot válasszuk!

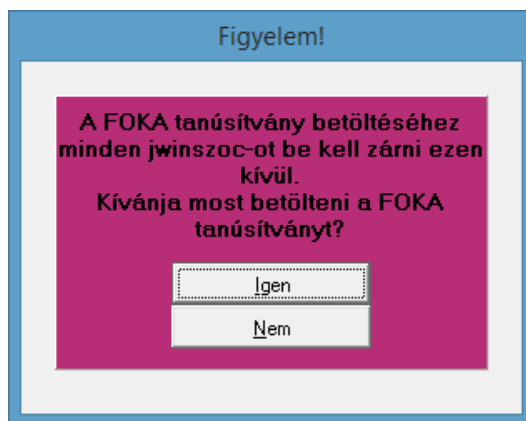


Kapcsolattartó program elindítása

Indítsuk el a Jwinszoc programot azon a gépen, amelyiket kijelöltük a FOKA adatbázissal való kapcsolattartásra. A kapcsolattartó program automatikusan elindul.

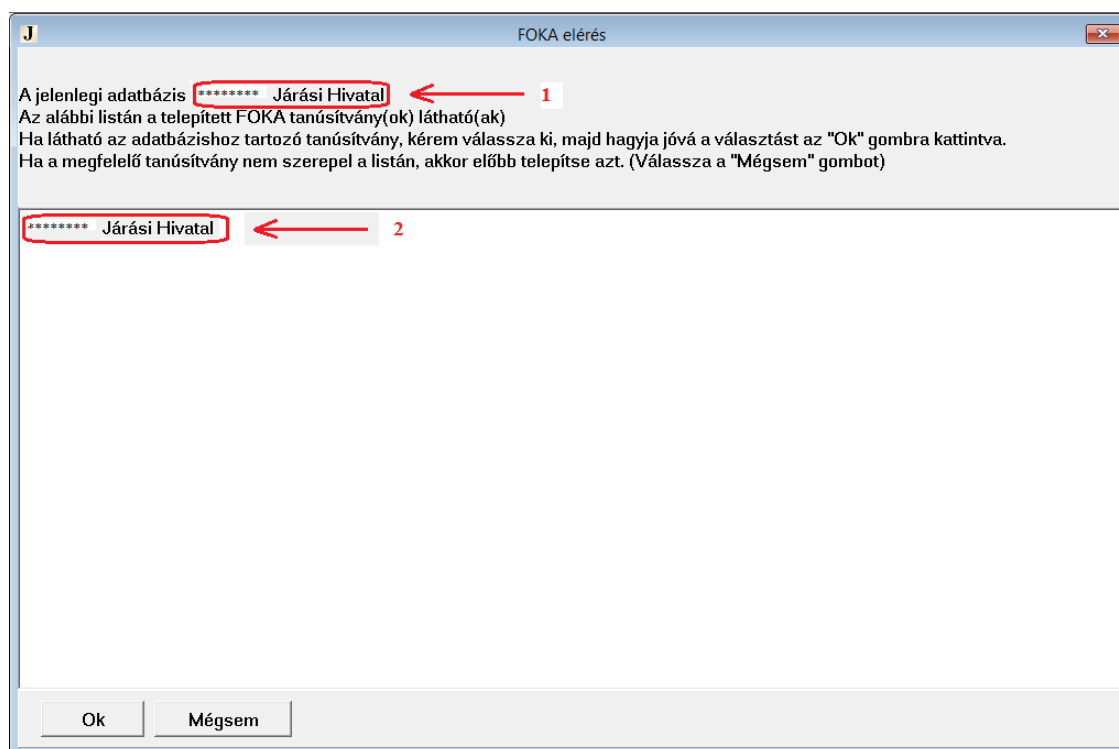
III. lépés: Tanúsítvány hozzárendelése az adatbázishoz

1. Indítsuk el a Jwinszoc programot és olyan felhasználónévvel lépünk be, akinek a Jwinszoc beállításában Supervisor-i joga van.
2. Ellenőrizzük, fut-e a kapcsolattartó program (a Jwinszoc program jobb alsó sarkában lévő „F” betű színe zöld, kék vagy sárga). Amennyiben piros, indítsuk el az előző fejezet leírása szerint, ha szürke, először hajtsuk végre a „**Kapcsolattartó számítógépgép kiválasztás**” fejezetben leírtakat.
3. A Jwinszoc-ban válasszuk a Szerviz/FOKA menüpontot.



A megjelenő ablakban kattintsunk az „Igen” gombra.

4. Várjuk meg, amíg az adatsere az FOKA-val véget ér.
5. Sikeres kapcsolódás esetén megjelenik az alábbi ablak:

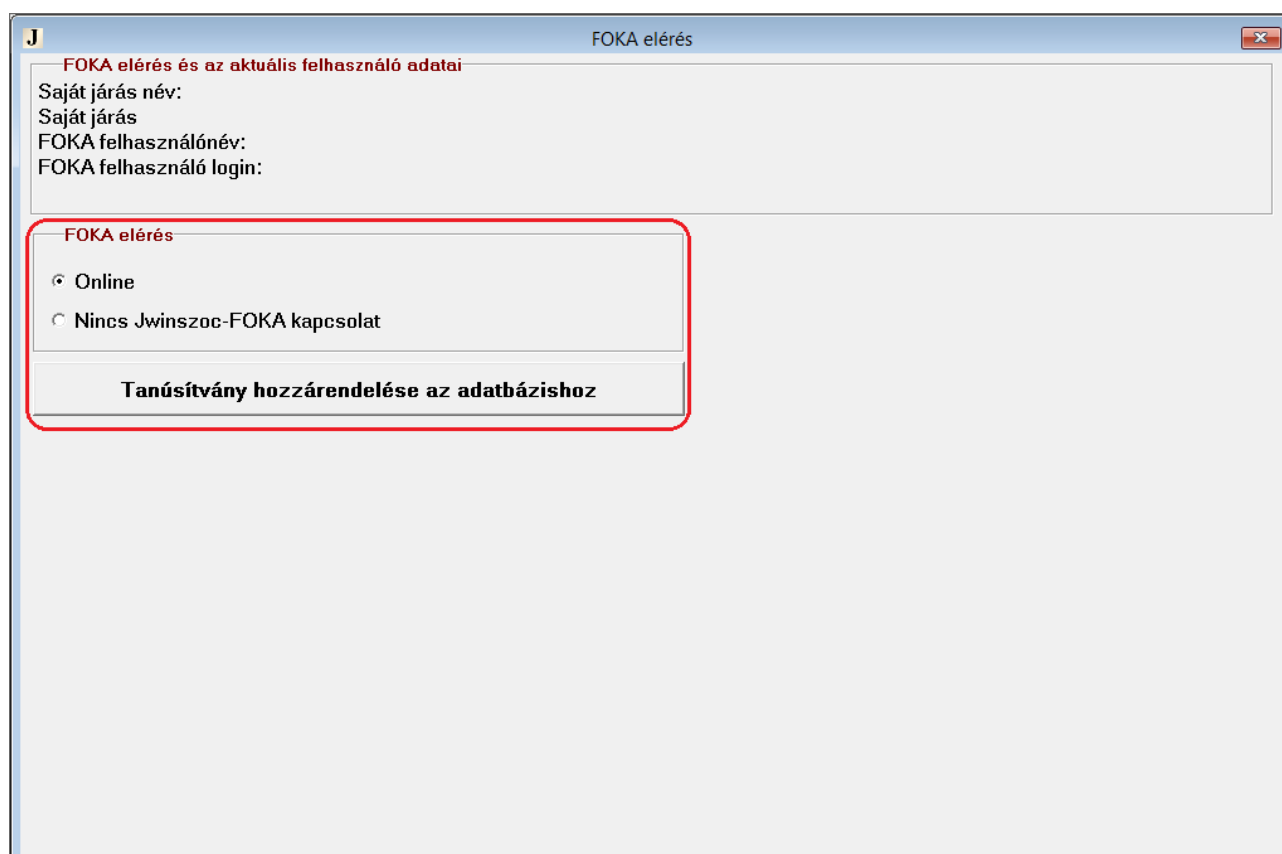


6. Rendeljük össze a hivatalt a tanúsítvánnyal, ehhez:
 - a. Ellenőrizzük, megfelel-e egymásnak a fenti ábrán pirossal jelölt (1, 2) két hivatal név.
 - b. Ha igen, kattintsunk a 2-essel jelölt sorra.
 - c. Kattintsunk az Ok gombra.
7. A program újraindul.

IV. lépés: FOKA elérés bekapcsolása vagy kikapcsolása

Az FOKA kapcsolat állapotáról (hogyan mi az oka annak, hogy nem él a kapcsolat) a Jwinszoc jobb alsó sarkában található „F” betűt ábrázoló ikonra kattintva kaphatunk információt.

1. A Jwinszoc-ban válasszuk a „Szerviz/FOKA” menüpontot.
2. A megjelenő ablakban jelöljük be az FOKA elérés keretben az „Online” vagy a „Nincs Jwinszoc-FOKA kapcsolat” lehetőséget
 - a. Az Online lehetőséget választva minden foglalkoztatást helyettesítő támogatással kapcsolatos adatfelvitel esetén a Jwinszoc automatikusan továbbítja az adatokat az FOKA adatbázisába.
 - b. A „Nincs Jwinszoc-FOKA kapcsolat” lehetőséget választva a Jwinszoc nem küld adatokat a FOKA adatbázisába, ezért ezeket az FOKA webes felületén kézzel kell rögzíteni.



A FOKA kapcsolat állapot ellenőrzése

A Jwinszoc és a FOKA rendszer közötti interfész kapcsolat aktuális állapotát a Jwinszoc program jobb alsó sarkában lévő „F” betűt ábrázoló ikon színe jelzi.

Ha az „F” betű színe:

- Szürke: Nincs kijelölve kapcsolattartó számítógép
- Piros: A kapcsolattartó program nem fut, vagy a Jwinszoc jelenleg nem tartja a kapcsolatot a FOKA-val
- Sárga: A kapcsolatot ez a számítógép tartja. Az ezen a gépen futó Jwinszoc nem tartja a kapcsolatot a FOKA-val, a többi gép viszont elérheti a FOKA-t.
- Kék: A kapcsolatot egy másik gép biztosítja. A Jwinszoc elérheti a FOKA-t.

- Zöld: A kapcsolatot ez a számítógép tartja. A Jwinszoc elérheti a FOKA-t.

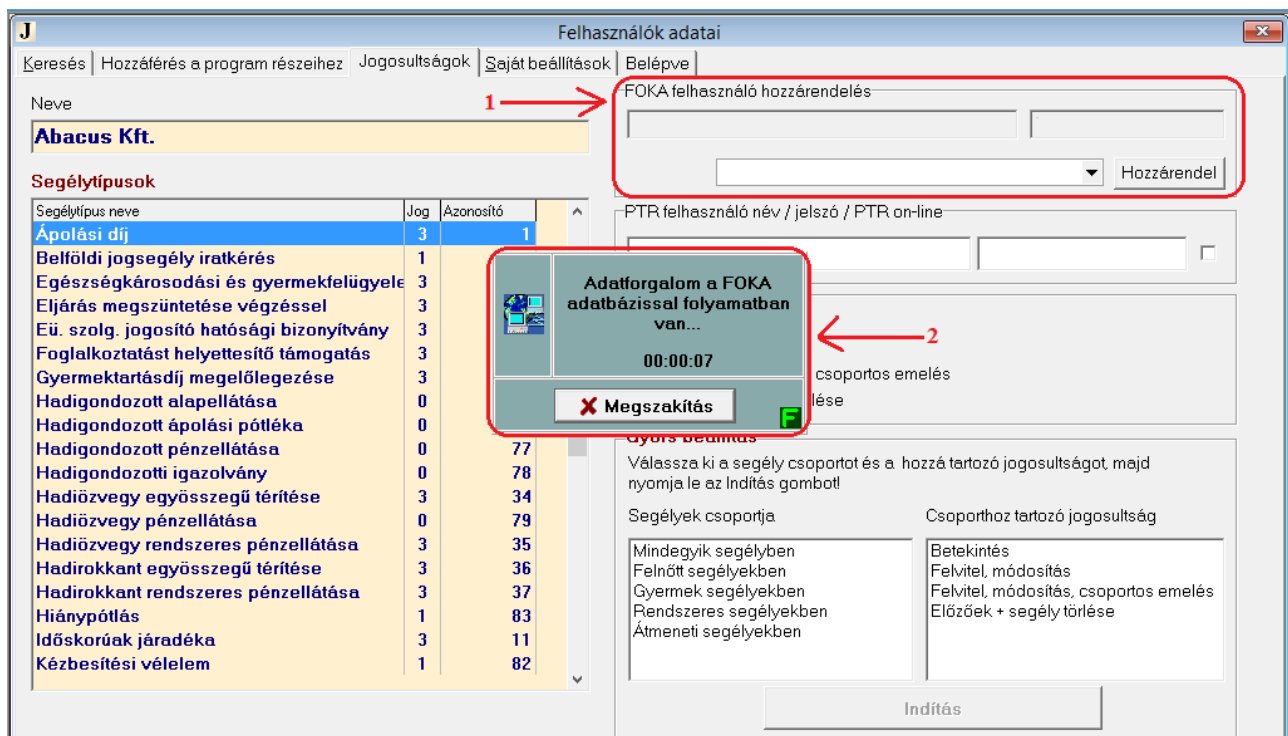
Az „F” betűre **bal** egérgombbal kattintva szövegesen is megjelenik a kapcsolat státusza.

Az „F” betűre **jobb** egérgombbal kattintva megjelennek azok a lehetőségek, amelyeket jelenleg választhatunk a kapcsolattartásra vonatkozólag.

V. lépés: FOKA hozzáférés engedélyezése a felhasználóknak Jwinszoc-on keresztül

Azoknak a felhasználóknak, akik aktív korúak ellátásával kapcsolatos adatokat is kezelnek, FOKA elérést kell biztosítani. Ehhez:

1. A Jwinszoc-ban a „Beállítások/Felhasználók” menüpontban válasszuk ki a felhasználót.
2. Lépünk a „Jogosultságok” fülre.
3. Kattintsunk a „Választ” gombra a „FOKA felhasználó hozzárendelése” csoportban (a lenti ábrán 1-essel jelölve)



4. Várjuk meg, amíg a felhasználólista letöltődik a FOKA rendszerből, a 2-essel jelölt ablak eltűnik.
5. Nyissuk le a listát és válasszuk ki a felhasználó FOKA rendszerben szereplő felhasználó nevét, majd a „Hozzárendel” gombbal rendeljük a felhasználókat egymáshoz.
6. Mentsük el a választásunkat (F2)

A fenti lépéseket minden olyan felhasználó esetén végre kell hajtani, akik foglalkoztatást helyettesítő támogatással kapcsolatos adatokat kezelnek.

Felhasználó FOKA hozzáféréseinek törlése

Egy felhasználó interfészen történő FOKA hozzáféréseinek törléséhez hajtsuk végre az engedélyezési eljárást (V. Lépés) úgy, hogy a lenyíló listából az első, üres sort válasszuk ki. Ne felejtjük elmenteni a választásunkat (F2).

Melléklet: Hiányzó összetevők telepítése Windows XP esetén

Figyelem! Az internet kapcsolat és a számítógép sebességétől függően a telepítés eltarthat pár percig, vagy akár egy óráig is. Ez alatt ne szakítsuk meg a telepítést, akkor sem, ha hosszabb ideig nem változik a képernyőkép, vagy a folyamatjelző egyhelyben áll! A telepítőprogram kérheti a számítógép újraindítását, ekkor indítsuk újra a számítógépet. Újraindítás után a telepítés automatikusan folytatódik.

A telepítés folyamán minden megjelenő ablakban válasszuk az alábbi gombok egyikét:

- Accept
- Yes
- Igen
- Elfogadom

Egyik esetben se nyomjuk meg az alábbi gombok egyikét sem:

- Cancel
- Megszakít
- Mégse

A telepítés akkor sikeres, ha az alábbi ablak jelenik meg:

